

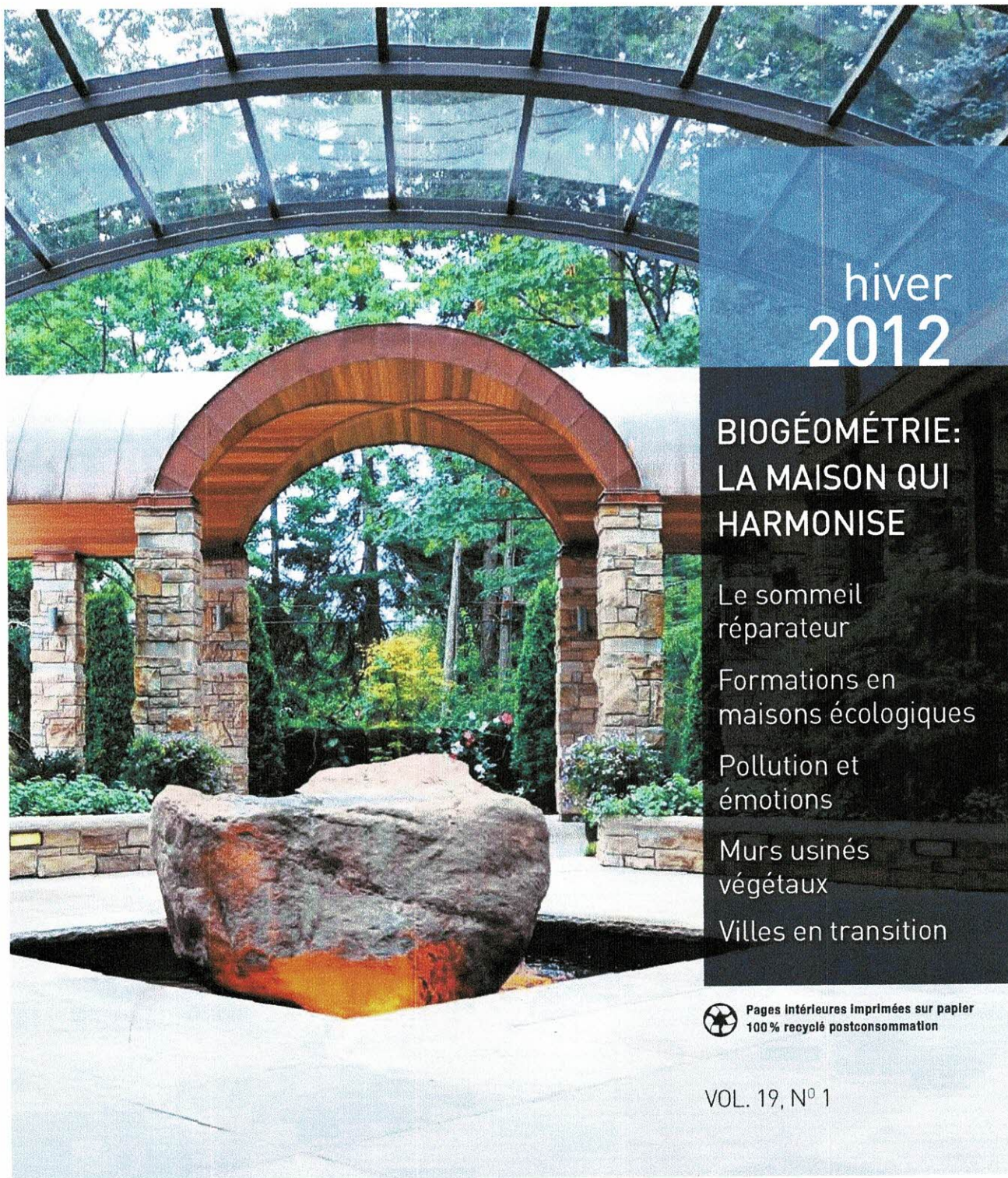


De nouvelles normes d'isolation en 2012

la **Maison** du 21^e siècle

Depuis 1994

LE MAGAZINE DE LA MAISON SAINTE



hiver
2012

**BIOGÉOMÉTRIE:
LA MAISON QUI
HARMONISE**


Le sommeil
réparateur

Formations en
maisons écologiques

Pollution et
émotions

Murs usinés
végétaux

Villes en transition

 Pages intérieures imprimées sur papier
100% recyclé postconsommation

VOL. 19, N° 1



Une maison qui protège ses habitants

La biogéométrie, développée par l'architecte égyptien Ibrahim Karim, a servi à créer une maison qui canalise l'énergie positive de la Terre.

Un Torontois fortuné, mais affligé d'un sérieux problème de santé, se rend compte qu'il se sent moins bien, sinon plus mal, quand il se trouve dans sa maison. Il approche l'architecte Pier Paolo Alberghini avec la demande explicite de lui construire une maison qui s'avèrerait la meilleure possible pour son bien-être. Monsieur Alberghini, qui étudie la biogéométrie depuis plusieurs années avec l'architecte égyptien Ibrahim Karim, lui propose cette approche. Sensibles aux arguments qu'on lui présente, l'homme y consent, se disant qu'il ne pouvait ne pas essayer cette avenue.



Si toute la maison est conçue pour créer un centre énergétique, l'entrée principale en est une illustration grandiose, avec les arches croisées de la porte cochère qui sont pensées pour amplifier cette énergie bienfaisante.

IBRAHIM KARIM — qui vivait encore au Caire à cette époque, mais qui est Montréalais depuis 2007 — accepte de collaborer au projet, à la demande du client. Avec M. Alberghini, qui a conçu les plans selon les principes de la biogéométrie, il s'amène sur le vaste terrain du client et dispose le plan au sol, dans l'orientation prévue pour la maison. Avec un pendule « scientifique » (voir l'encadré) spécialement conçu, M. Karim analyse les lieux afin de mesurer les effets des sources polluantes sur l'énergie subtile de l'endroit : d'un côté, une rivière qui charrie plus de matières toxiques qu'il ne serait souhaitable, et d'un autre, un rayonnement électromagnétique provenant d'antennes, sans parler du sol lui-même qui avait perdu une bonne partie de ses capacités dynamiques. Puis il revient au plan, le regarde longuement et propose à M. Alberghini d'apporter une modification à la forme de la terrasse afin d'éliminer un angle aigu rentrant. Il fait la correction sur le plan. Selon un M. Alberghini encore ébahi de la chose : « C'est comme si la Terre donnait son accord enthousiaste au projet de cette maison : le pendule indique qu'il n'y a plus d'influences toxiques sur la qualité d'énergie subtile à l'emplacement de la maison, l'herbe se met à dégager une bonne odeur de fraîcheur et les feuilles des arbres frémissent même s'il n'y pas de vent ! »

Parce que la Terre est vivante

Comment M. Alberghini explique-t-il ce phénomène ? « Je crois que la Terre est vivante et qu'elle a des exigences. Ce sont des lois naturelles que les sages du monde antique connaissaient et qu'ils savaient appliquer. Monsieur Karim — parce qu'il s'est passionné pour les savoirs de l'Égypte ancienne qu'il étudie et expérimente depuis 1968 — connaît ces lois. La science qu'il a développée, la biogéométrie, nous amène à construire en accord avec la Terre. Et la Terre réagit positivement quand elle est traitée avec soin. Plus merveilleux encore : elle perçoit même l'intention. »

Ibrahim Karim, lui, soutient : « Nous ne vivons pas à l'extérieur de la Terre, mais à l'intérieur de son atmosphère. Malheureusement, les gens n'ont aucune idée de ce qui, dans l'environnement, peut affecter leur corps. Ce n'est pas parce qu'on ne voit rien et qu'on ne sent rien

qu'il n'y a rien ! Autrefois, les gens savaient où construire pour tirer profit des forces terrestres. On voit encore aujourd'hui certaines des structures qu'ils ont installées dans cet esprit, comme les menhirs, les cathédrales et les chemins de pèlerinage. Le corps n'est pas isolé de son environnement. Il est fait des mêmes atomes que le roc, la terre, l'air... Il y a résonance entre ces atomes. Le rôle de la biogéométrie est

la proportion du nombre d'or : $1 \times 1,618$ et des poussières. Le nombre d'or sert non seulement à décider de la taille des pièces, mais aussi de la plupart des rapports, même en élévation. Nous apportons des corrections aux angles droits créés par la rencontre de deux murs, ou des murs et du plafond, parce que cette forme bloque la circulation de l'énergie et donne naissance à une force dessiccative, désastreuse



Sur la terrasse arrière, les concepteurs ont créé une « fontaine des quatre élément » (métal, eau, feu, lumière) : l'eau circule dans un vase de cuivre où reposent des cristaux de roche et d'où émergent des flammes.

d'harmoniser toutes ces résonances. Si on veut construire un bâtiment en un certain endroit, par exemple, on cherche non seulement les lignes de forces du sol, mais aussi celles qui relient la Terre au ciel. Quand on dessine une maison à partir de ces lignes, la structure émerge littéralement de la Terre. »

Sans qu'il soit nécessaire de sacrifier les préférences en termes de style, le design de la maison biogéométrique s'inspire de règles déterminées par l'antique science égyptienne touchant les proportions et les formes des pièces, des plafonds, des ouvertures, des murets, etc.

La proportion géométrique sacrée du nombre d'or issu de l'Égypte antique, ainsi que des proportions biogéométriques — et divers calculs qui en découlent —, y joue un rôle majeur. « Un grand vivoir n'aurait pas 20 pieds sur 35, par exemple, illustre M. Alberghini, mais plutôt 20 sur 32, approximativement, soit

pour les êtres vivants : c'est elle qui préserve les momies dans les pyramides. La solution consiste à installer un quart-de-rond dans chacun des angles. »

Les étonnantes « plaquettes équilibrantes »

La maison du Torontois a été construite selon les meilleures normes architecturales connues, mais elle a aussi été l'objet de plusieurs interventions inhabituelles. « Au moment de l'excavation, explique M. Alberghini, nous avons identifié les points d'énergie favorable dans le sol, puis installé des fils conducteurs afin de répartir cette bonne énergie sur toute la surface requise. Nous avons également installé des centaines de « plaquettes équilibrantes » aux formes géométriques sur différents éléments de la structure, dont les tiges d'acier des fondations de même que les conduits du système →



La forme de ces plaquettes équilibrantes est conçue pour annuler l'effet négatif des tuyaux dont le cuivre peut être lessivé par une eau acide.

électrique. » Ces bandes sont de petites pièces de plexiglass de forme complexe — avec des angles et des échancrures —, déterminée par des connaissances égyptiennes antiques, dont la numérologie. Ibrahim Karim les a expérimentées longuement. (Une d'entre elles, affirme-t-il, a stoppé la croissance du virus de l'hépatite C en laboratoire.)

« Je sais, dit M. Karim, comment les placer pour, d'une part, créer des forces favorables dans un bâtiment et, d'autre part, contrecarrer les forces négatives, par exemple celles qui proviennent des ondes électromagnétiques. Les effets de ces pièces sont mesurables avec des appareils très finement calibrés, que l'on peut

comparer aux scanners utilisés pour observer le cerveau. Une erreur d'application peut annuler les effets biogéométriques, sans jamais causer de nocivité. C'est pourquoi il faut manipuler cette science avec beaucoup de précautions pour avoir les bons résultats. »

Selon M. Alberghini, Ibrahim Karim a non seulement retrouvé des connaissances antiques qui avaient été perdues, mais il leur a permis de devenir pertinentes au 21^e siècle, notamment en trouvant comment mesurer certains effets avec des instruments modernes, mais aussi en les appliquant à des réalités nouvelles, comme les champs électromagnétiques et la radioactivité. Ce qui, d'ailleurs, distingue cette approche du Feng Shui.

Par André Fauteux

Une « science de la qualité »

Difficile à valider quantitativement par la science moderne, la biogéométrie est plutôt une « science de la qualité », explique Ibrahim Karim. Elle utilise des formes, des couleurs, des sons, des mouvements et des orientations afin d'harmoniser les énergies subtiles dans l'environnement, par une sorte d'alchimie énergétique.

Science de la qualité, dit-il, car sa méthode brevetée produit entre autres des effets qualitatifs ou subjectifs sur les êtres vivants (les émotions, les pensées, les sens, etc.). Mais elle produit aussi des impacts physiques plus remarquables. Parmi ceux-ci, la disparition des symptômes d'hypersensibilité électromagnétique déclenchés par exemple par les antennes relais de téléphonie cellulaire, la réduction de la température des tissus exposés aux ondes d'un téléphone cellulaire, la protection des végétaux sans pesticides et même le blindage des organes de rats exposés à des matériaux radioactifs. Bien que non publiés dans des revues scientifiques, ces effets ont été démontrés dans le cadre d'expériences biogéométriques réalisées en collaboration avec des universités réputées et des gouvernements (détails sur biogeometry.com/english/research.php).

Cette nouvelle science utilise l'énergie subtile émise par les diverses formes, ce que les anciens appelaient les ondes de formes : « L'impact des formes géométriques sur les systèmes d'énergie humaine a toujours été universellement reconnu », dit encore Ibrahim Karim, qui enseigne la biogéométrie, notamment à des doctorants, dans trois universités égyptiennes. « Cette prise de conscience a peu à peu disparu, et notre approche "moderne" est de considérer ces formes anciennes — pyramides, dômes, etc. — soit comme art symbolique, sans fonction, ou de les attribuer à des pratiques magiques. Or, les résultats de nos recherches scientifiques effectuées partout dans le monde prouvent que la biogéométrie est la méthode la plus efficace, aujourd'hui, contre l'électrosensibilité. »

À ceux qui doutent de sa démarche, fondée notamment sur l'usage d'un pendule auquel deux médecins l'ont initié en 1969, Ibrahim Karim répond : « Il y a deux méthodes pour travailler avec les pendules : la méthode courante, qui est psychique et mentale, et la radiesthésie physique, qui utilise des pendules spéciaux et qui est basée sur les lois harmoniques des longueurs d'ondes utilisées dans l'architecture ancienne. Nous appliquons des règles et des principes de design et employons le pendule par exemple pour trouver les réseaux d'énergie terrestre subtile : les réseaux Hartmann, Curry et Benker. »

Le physicien Claude Swanson, expert en physique appliquée et en physique non conventionnelle formé au MIT et à Princeton, a écrit ceci à l'endos du livre d'Ibrahim Karim *Back to a Future for Mankind* (2010, biogeometry.com) : « Le livre du Dr Karim fournit des perspectives extrêmement précieuses et rares sur l'énergie subtile. Il a développé une "science des formes" et une "physique de la qualité" qui ont des applications en médecine, en architecture et dans plusieurs autres domaines de nos vies. »

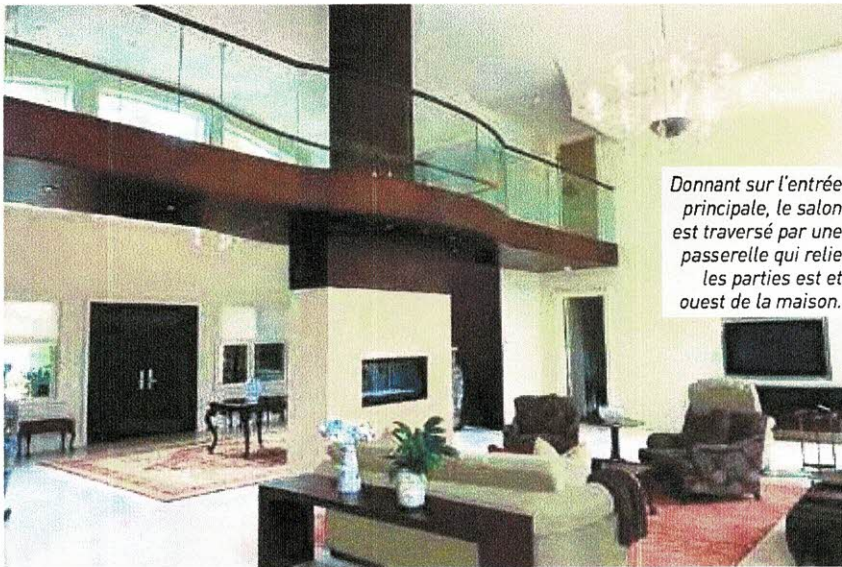
Ibrahim Karim et son fils Sayed utilisent leur pendule avec des dispositifs de mesure.



© PAUL CASNAVANT



Comme les autres formes biogéométriques, ce cube a pour but d'harmoniser les énergies subtiles.



Donnant sur l'entrée principale, le salon est traversé par une passerelle qui relie les parties est et ouest de la maison.



On a installé des fils conducteurs afin de répartir sur toute la surface requise l'énergie favorable trouvée dans un point du sol.

Une maison que l'on ne veut plus quitter

Pourquoi un architecte qui travaille en Amérique du Nord a-t-il été séduit par une approche ésotérique comme la biogéométrie? Pier Paolo Alberghini me confie: «Je suis né en Italie et j'ai été formé à Florence. C'est là que j'ai obtenu mon doctorat en architecture. Pendant des années, dans le cadre de mes études, j'ai fréquenté assidument des cathédrales et des palais qui sont parmi les plus beaux monuments au monde. J'ai eu à les étudier dans leurs moindres détails, à les mesurer, à les dessiner... Les canons millénaires de la beauté sont donc gravés profondément dans mon cœur. Et pendant toute ma carrière, j'ai souhaité être capable de faire des bâtiments qui pourraient répandre la grâce divine sur ceux qui y habitent ou y travaillent, mais je n'avais pas l'impression de pouvoir y arriver. Quelque chose manquait et je ne savais pas quoi. Il y a sept ans, quand j'ai assisté pour la première fois à un atelier d'Ibrahim Karim. J'ai su que c'était là, dans son enseignement, que se trouvait ce qu'il me manquait. Cela a changé ma vie et ma manière de travailler. Je ne pourrais plus construire sans recourir à cette science: ça n'aurait pas de sens.»

Et M. Alberghini me raconte que, récemment, alors que son client recevait plusieurs membres de sa grande famille, les invités avaient manifesté avec fascination leur plaisir de se trouver dans une maison aussi agréable – bien qu'aucun d'eux ne connaisse l'histoire particulière de cette construction. À la fin de la journée, un invité a même déclaré: «Je ne veux pas partir d'ici. Cette maison est extraordinaire!» Quant au propriétaire, qui avait pour sa part l'habitude de passer beaucoup de temps à l'étranger, il s'organise dorénavant pour revenir chez lui aussi rapidement que possible. «Je préfère être dans ma maison, dit-il. C'est là que je me sens le mieux.»

«La biogéométrie (BG), ajoute M. Alberghini, permet de redonner à un lieu les propriétés qui se trouvent dans les sites sacrés. Elle donne accès à une énergie exceptionnelle qui semble émerger du sol comme le ferait l'eau d'une fontaine. Toute personne qui se trouve dans ce lieu se sent à la fois calme, énergisée, en équilibre, en paix avec elle-même et remplie de joie. Mieux, l'impact positif d'une maison BG ne se limite pas à ses habitants. J'ai vu l'environnement de certaines maisons que j'ai construites se transformer de manière remarquable dans les années qui suivent la construction: la BG est un phare de bien-être.»



Pour en savoir davantage

1. biogeometry.com/english/Research.php

Plusieurs vidéos sont aussi disponibles sur YouTube (taper *biogeometry*).



Goûter au bonheur, c'est bien, le vivre c'est mieux!



Soyez des nôtres!

David Bernard et Yves Groleau



Atelier Écrire
avec Marc Fisher

Journée Millionnaire Paresseux
avec Marc Fisher, Guy Bourgeois et Christine Michaud

Atelier Heureux sans raison
avec Christine Gagnon

Informations :
www.etreheureux.ca
1-877-692-3497 #3

Recevez le livre numérique d'Emile Coué en vous inscrivant sur notre liste d'envoi.



A house that protects its inhabitants

Dr. Ibrahim Karim, sustains: "We do not live at the exterior of the Earth, but inside its atmosphere. Unfortunately people do not have a clue that what is in the environment, can affect our body. It isn't because we do not see and feel anything that there's nothing! Formerly, people knew where to build in order to take advantage of the earth's forces. We can still see today certain structures that have been installed in this spirit, such as the menhirs, cathedrals and pilgrims roads. The body is not isolated from its environment. It is constructed of the same atoms as the rock, the Earth, air... There is resonance between these atoms. The role of BioGeometry is to harmonize all its resonances."

Caption of picture

On the back terrace, the architects have created a « fountain based on four elements » (metal, water, fire, light): water circulates in a copper vase where lies crystals of rock from which flames emerge.

"If one wants to build a building at a certain spot, for example, one looks for not only the lines of the energies of the ground but also those that link the Earth to the sky. When we draw a house from these lines, the structure emerges literally from the Earth."

Without sacrificing the preferences in terms of style, the design of the BioGeometric house is being inspired by laws determined by the ancient Egyptian science involving the proportions and shapes of rooms, ceilings, openings, walls, etc. The sacred geometric proportion of the gold harmonic number coming from the ancient Egypt, as well as the BioGeometric proportions —entails diverse calculations — that plays a major role. "A big living room would not have 20 feet by 35, for example, as illustrated by Dr. Alberghini, but more like 20 over 32, approximately, which is the proportion of the gold harmonic number: 1×1.618 . The gold harmonic number serves not only to determine the size of the rooms in floor plans, but also the proportions in elevation. We bring corrections to the right angles created by the meeting of two walls, or walls and ceiling, because this shape blocks circulation of the energy and gives birth to a desiccant force, negative energy for human beings: this is what preserves mummies in the pyramids. One of the solutions consists of installing a *quarter round* in each of the angles."

Astonishing "BioGeometrical harmonizing strips"

The house of the Torontonian has been build with the best architectural norms known, but has been also the object of many unusual interventions. Dr. Alberghini, explains, "That at the time of the excavation, we have identified the favourable energy sources in the soil, and then installed conductive hollow tubes so that the good energy will be distributed all throughout the house. We have also installed hundreds of "BioGeometrical harmonizing strips" on different elements of the structure, on the steel rods that are part of the foundation as well as the electrical panels, the water main and the wood structure."

Caption of picture

The shapes of these "BioGeometrical harmonizing strips" are designed to cancel the negative effects of copper pipes which contains acid water.

A house that protects its inhabitants

These BG strips are made of small pieces of Plexiglas of complex shapes — with special angles and indentations — determined by ancient Egyptian knowledge, such as numerology. Dr. Ibrahim Karim has researched these shapes at length. “I know, said Dr. Karim, how to place them, firstly, to create favourable energies in a building and secondly, for example change the quality of the negative electromagnetic waves. The effects of these Plexiglas strips are measurable with apparatus very finely calibrated, that we can compare to scanners used to observe the brain. An error in the application can cancel the BioGeometric effects. That is why we have to treat this science with a lot of precautions in order to get good results.”

According to Dr. Alberghini, Dr. Karim has found not only ancient knowledge that was lost, but has become pertinent especially in the 21st century, in finding how to measure certain effects with BG instruments, by applying them to new problems, like electromagnetic field and radioactivity. Hence this approach is distinctively different from Feng Shui.

A « science of quality -by André Fauteux

Caption of picture

Dr. Ibrahim Karim and his son Sayed use their pendulum for measuring.

As other BioGeometric shapes, the cube has the goal to harmonize the subtle energies.

It is difficult to validate BioGeometry as a modern science, because it is more of a « science of quality », explains Dr. Ibrahim Karim.. It uses shapes, colors, sounds, movements and orientations in order to harmonize subtle energies in the environment, by a sort of energetic alchemy.

As he continues to say, “the science of quality - his copyright method - produces alternatively qualitative or subjective effects on human beings (emotions, ideas, sense, etc.), but it produces also astounding physical impacts. Amongst them, is the disappearance of hypersensitivity symptoms to electro-magnetism triggered for example by antennas mobile telephone relay, reduction of temperature of tissues exposed to waves of a cell phone, protection of plants without pesticides and even protecting rats organs exposed to radioactive material. Even if it isn't published in scientific reviews, these effects have been demonstrated in the context of BioGeometric experiences observed in collaboration with reputed universities and some governments.” (details on biogeometry.com/english/research.php).

This new science use subtle energies which are emitted by various shapes, that the ancients call frequency waves. As Dr. Ibrahim Karim states “The impact of geometric shapes on human energy system has always been universally recognized.” He teaches BioGeometry, to doctorate students, in three Egyptian universities. “This consciousness has vanished little by little and our “modern” approach is to consider these ancient shapes — pyramids, domes, etc. — whether as symbolic art, without function, or to attribute them to magical practices. Or, the result of our scientific research, done around the world proves that BioGeometry is the most efficient method today, against electro-sensitivity.” “For those who doubt his procedure, a pendulum which two scientists have used in 1969, Ibrahim Karim explains: “There are two methods to work with pendulums: the current method, is psychic and mental, and the physical radiesthesia (dowsing), that use special pendulums and that is based on the harmonic laws of the length of

A house that protects its inhabitants

waves used in ancient architecture. We apply the rules and principals of design and use the pendulum for example to find subtle Earth energy network: - Hartmann, Curry and Benker magnetic grids."

Claude Swanson, the expert physician in applied physics and non conventional physics trained at MIT and Princeton, has written inside Dr. Ibrahim Karim's book of "Back to a Future for Mankind" (2010, BioGeometry.com) : "The book of Dr. Karim gives extremely precious and rare perspectives on subtle energy. He has developed a "science of shapes" and a "physics of quality" that has applications in medicine, architecture and in various other areas of our lives."

Caption of picture

Overlooking the entrance, the living room has a bridge that links the east and west part of the house. We have installed wired conductors in order to spread out to the required surface, the favourable energy found in a point of the ground.

A house that you don't want to leave

Why is it that an architect that works in North America has been attracted by an esoterical approach such as BioGeometry ? Pier Paolo Alberghini says: "I was born in Italy and was trained in Florence. It is there that I obtain my doctorate in architecture. For many years, during my studies, I have often visited cathedrals and palaces that were amongst the most beautiful monuments of the world. I have studied them in details, by measurements and drawings. The ancient canons (Latin) are engraved profoundly in my heart and during my career I always wished to design buildings that would emanate divine grace on all those who would use them. Something was missing and I didn't know what. Seven years ago, I have attended for the first time a workshop of Dr. Ibrahim Karim. I knew that it was there, in his teachings, what was missing. It has changed my life and my way of working. I will not be able to go on building without referring to this science: it doesn't make sense. When I found the science of BG that brought me to the higher level of knowledge that I was looking for."

Dr. Alberghini tells me, that recently, his client while having a gathering of many members of his large family, and guests manifested with fascination their pleasure in being in a house so exhilarating – even though nobody knew the particular story of this construction. At the end of the day, a guest even declared: "I do not want to leave. This house is extraordinary!" Whereas the owner who usually spent a lot of time overseas, plans now to come back home as quickly as possible. He says that "I prefer being in my house in Toronto. It is here that I feel better."

"BioGeometry (BG), adds Dr. Alberghini, enables to give to a location the same properties that are present in sacred spots. It gives access to an exceptional energy that seems to emerge from the ground like the water of a fountain. Everyone that finds themselves in this kind of building feels calm, energized, balanced, in peace with themselves and full of joy. What is even better is the positive impact that a BG house has on the environment as well as on the inhabitants. After the construction, I have seen the landscape around the BG houses that I have build, transformed remarkably: BG is a lighthouse of well-being."

Coincidence doesn't exist !

In 1972, as Ibrahim Karim was directing the renovation of the Museum of medicine of ancient Egypt, the director of the Museum, Dr Fawzi Soleiman Sowiha, initiated this architect of 30 years to the «scientific radiesthesia (dowsing) » with another doctor, Dr Khalil Messiha. The 3 friends spend evenings and passionate nights in making various experiments, such as the detection with the pendulum of the telluric magnetic grids that will contribute to the sickness of those living on top of these underground crossing of energies.

Khalil Messiha has made him discover the french system of «physical radiesthesia (dowsing) » conceived by two physicians, Léon Chaumery and André de Bélizal, that have been inspired by the knowledge of ancient Egypt. By synchronicity, a few days later, the minister Mahfouz sends Ibrahim Karim on business to Paris. He takes advantage of this trip to go to the House of radiesthesia (dowsing). The owner, Mrs. Lambert, told him that a clairvoyant had informed her that she will be receiving soon the visit of an Egyptian architect. She offers him as a gift her complete collection of original books and instruments that belonged to the French pioneers of vibrating radiesthesia (dowsing). In his book "Back to a future for mankind", Ibrahim Karim tells that it concerns the « tresor that has opened my eyes to a new world, the foundation on which I have built and develop a scientific system very precise of physical radiesthesia (dowsing), that I use in BioGeometry ».

He clarifies: « The physical radiesthesia (dowsing) is a diagnostic tool as many others, that we use particularly in studying the earth's fields and the ancient laws of the harmonic pythagorician resonance, to detect the quality of the energetic effect of sacred spots or electromagnetic disturbances on the human being. » The baubiologist architect practicing in Ontario, J. David McAuley has a training of basic BioGeometry : « This vibrating radiesthesia (dowsing), as he says, is very different, more scientific and more powerful than the traditional radiesthesia (dowsing) that is mental.»

Another architect in Ontario, Dr. Pier Paolo Alberghini, from Toronto (presented in our winter 2012 publication), is an associate of Ibrahim Karim in BioGeometry architecture. He has relieved many persons who are electro-hypersensitive, that were affected by the electro-magnetic forces that emits detrimental micro-waves.

Here's a testimony of one of his clients. For 24 years, Lucy Sanford has been very successful as a real estate agent. But for the last 12 years it has been sheer hell that forced her to take her retirement in 2009. She said, "I was hearing a loud and sharp buzzing of electricity throughout my house because of my electro-hypersensitivity. My sleep was terribly affected: I felt electronic charges throughout my body when I was t trying to sleep. I was always tired, no energy and afraid of the future. I couldn't work at my computer more that 15 minutes before my writing became dysletic. My brain was confused and my memory was rapidly fading. A friend told me of the « weird science» which is called BioGeometry. I was very sceptic at the beginning. I have spent a lot of money on things that didn't help me and that have made me sick."

However she had confidence upon meeting him because of his distinguished and wise demeanour and was impressed by the Web site of Dr. Alberghini, (www.alberghiniarchitect.com). He used BioGeometry shapes to harmonise the electromagnetism in the house. A week later, the buzz - remarkably noticeable before the application of BioGeometry in the electric charges in her body -had disappeared. "The house was calm, and I have found my self happy again and have more energy," confirms Lucy. "I do not have as much pain in my legs; I laugh more, sleep better and am more positive. I can even work longer at the computer. This man has changed my life! "